



# ***EVALUATIONS*** du **Q2** 2019-2020



UNIVERSITÉ  
LIBRE  
DE BRUXELLES

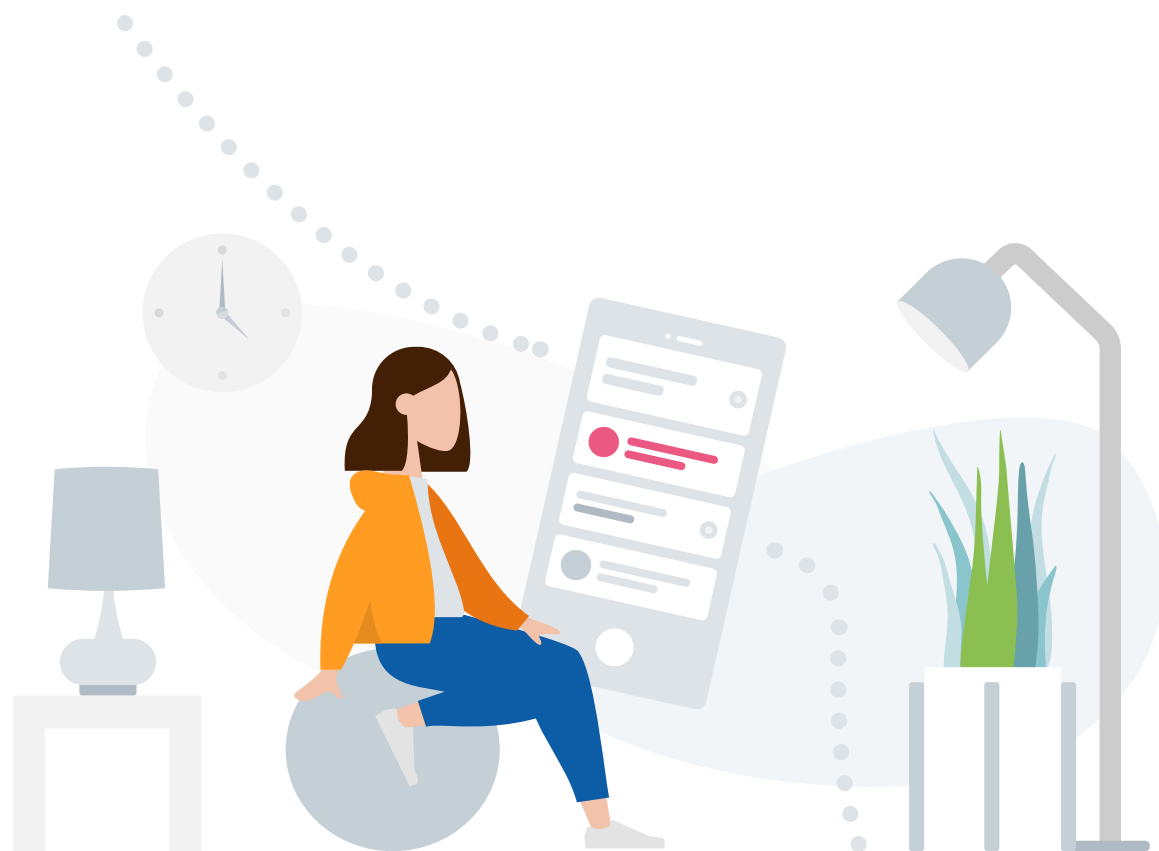


DÉPARTEMENT ENSEIGNEMENT / CAP

# ***Table des matières***

---

<b>Introduction</b> .....	<b>4</b>
<b>Principales formes d'évaluation à distance</b> .....	<b>7</b>
<b>1. Evaluation sur base d'un travail / d'une production longue</b> .....	<b>8</b>
<b>2. Examen oral par vidéoconférence</b> .....	<b>12</b>
<b>3. Présentation orale par vidéoconférence</b> .....	<b>14</b>
<b>4. Tests en ligne</b> .....	<b>15</b>
<b>5. Examen écrit non surveillé (à livre ouvert)</b> .....	<b>17</b>
<b>6. Références</b> .....	<b>19</b>





## INTRODUCTION

Pour garantir la continuité des enseignements, la crise liée au COVID-19 a forcé les institutions d'enseignement supérieur à déployer très rapidement des solutions d'enseignement à distance. Si le confinement persiste, les examens de mai-juin 2020 vont devoir eux aussi être réorganisés en profondeur.

La présente note fait le tour des solutions disponibles pour évaluer les apprentissages totalement à distance. Etant donné les incertitudes actuelles sur la situation sanitaire, elle ne prend pas en compte la possibilité d'organiser certains examens (oraux ou écrits) sur site.



# Recommandations générales

## PRENDRE EN COMPTE LE CARACTÈRE EXCEPTIONNEL DU QUADRIMESTRE, PAS SEULEMENT DE LA SESSION

Hodges, Moore, Lockee, Trust et al. (2020) insistent sur la différence entre l'enseignement à distance, soigneusement construit et planifié, tel qu'il est pratiqué dans le monde depuis des décennies, et ce qu'ils appellent *l'emergency remote teaching* mis en œuvre actuellement dans nos institutions :

**Moving instruction online can enable the flexibility of teaching and learning anywhere, anytime, but the speed with which this move to online instruction is expected to happen is unprecedented and staggering. Although campus support personnel and teams are usually available to help faculty members learn about and implement online learning, these teams typically support a small pool of faculty interested in teaching online. In the present situation, these individuals and teams will not be able to offer the same level of support to all faculty in such a narrow preparation window. Faculty might feel like instructional MacGyvers, having to improvise quick solutions in less-than-ideal circumstances. No matter how clever a solution might be—and some very clever solutions are emerging—many instructors will understandably find this process stressful.**

Les étudiants, eux aussi, sont bousculés dans leurs habitudes et soumis à une pression accrue. Les informations relatives aux cours arrivent parfois au compte-gouttes, sans coordination. L'incertitude règne quant à la date du « retour à la normale ». Tous ne disposent pas de bonnes conditions matérielles pour étudier à distance. Tous n'ont pas

développé les mêmes capacités d'autonomie. La fermeture temporaire d'une série d'entreprises a privé certains étudiants de leurs revenus et les a plongés dans des difficultés financières.

La menace du virus et l'omniprésence de l'épidémie dans le discours médiatique, le confinement sont susceptibles de générer un stress parfois important chez certains. Un certain nombre de nos étudiants peuvent être malades, ou voir des proches tomber malades ou décéder. Autant de raisons qui peuvent faire que les étudiants n'ont pas la même disponibilité que d'habitude pour les études.

Pour la session à venir, il sera donc essentiel d'adapter les exigences au caractère exceptionnel de la situation, par exemple en :

- › diminuant la quantité de matière d'examen en se focalisant sur les points essentiels ;
- › diminuant le niveau de difficulté des questions ;
- › diminuant le poids de l'évaluation finale par rapport aux évaluations déjà disponibles ;
- › faisant preuve de souplesse dans les délais de remise de travaux ;
- › faisant preuve de souplesse dans les modalités de passation ;
- › etc.



## Garantir l'équité

Tous les étudiants ne sont pas égaux en termes d'équipement, de connexion, ou encore de conditions matérielles. Ceci est vrai au cours d'une année ordinaire, mais les inégalités se trouvent potentiellement exacerbées dans le passage à distance, en particulier lorsqu'une médiation technique intervient. Il est donc important de prévoir un « plan B » pour les étudiants qui ne pourraient passer un examen dans les conditions prévues par l'enseignant (problème de matériel, de connexion en cours d'examen, etc.) – par exemple la possibilité de passer un oral en cas de souci avec un écrit.

Rappelons que diverses aides (soutien psychologique, aide du service social, connexions wifi gratuites Telenet et Proximus, prêt d'ordinateur, etc.) sont à disposition des étudiants. Ceux-ci peuvent être orientés vers la FAQ dédiée (<https://actus.ulb.be/fr/actus/faq-coronavirus>) et vers le Service Social Etudiants ([sse@ulb.be](mailto:sse@ulb.be)). Des solutions sont par ailleurs à l'étude pour les étudiants qui ne disposeraient pas du matériel ou de l'espace requis.

## Respecter l'alignement pédagogique

Selon le principe de l'alignement pédagogique ou de triple concordance, les méthodes pédagogiques sont alignées avec les objectifs, et les évaluations avec les méthodes. Malgré le contexte très particulier, il importe de réfléchir à une modalité d'évaluation qui respecte ce qui a été réalisé avec les étudiant·e·s. L'épreuve d'évaluation doit donc être conforme à vos objectifs pédagogiques et aux activités du quadrimestre dans le but d'éviter l'effet de surprise.

## Responsabiliser les étudiants

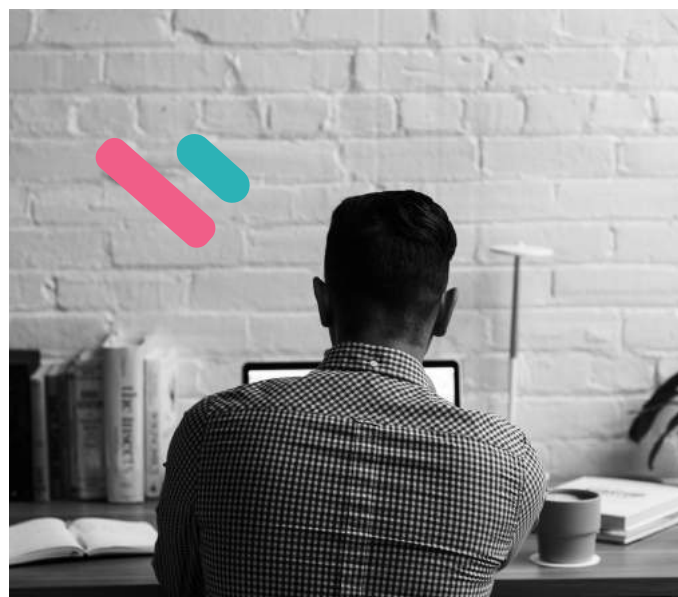
Les risques de fraude constituent une importante préoccupation des enseignants lorsque l'on parle d'évaluations à distance. Les sections suivantes mentionnent, pour chaque forme d'évaluation, un certain nombre de mesures qui peuvent être prises pour minimiser les risques.

Cependant, il est clair qu'il est impossible de l'empêcher totalement. C'est donc, sans angélisme, l'occasion de responsabiliser autant que possible les étudiants sur leur apprentissage et faire appel à leur sens éthique.

Une « déclaration d'intégrité » peut être proposée sur le modèle des universités québécoises par exemple<sup>1</sup>. Un modèle ULB sera mis à disposition de la communauté.

## Informers les étudiants des changements par rapport à votre fiche de cours

Concernant les fiches de cours, l'article 77 du décret dit Paysage stipule que « Cette description des unités d'enseignement ne peut être modifiée durant l'année académique sur laquelle elle porte, sauf cas de force majeure touchant les enseignants responsables. » La force majeure peut être invoquée ici.



En concertation avec vos autorités facultaires, les étudiants devront être avertis avant le 27 avril des nouvelles modalités d'examen et des modifications éventuelles par rapport à la fiche cours existante, pour prévenir un recours.

**Exemple 1** – Université de Montréal :

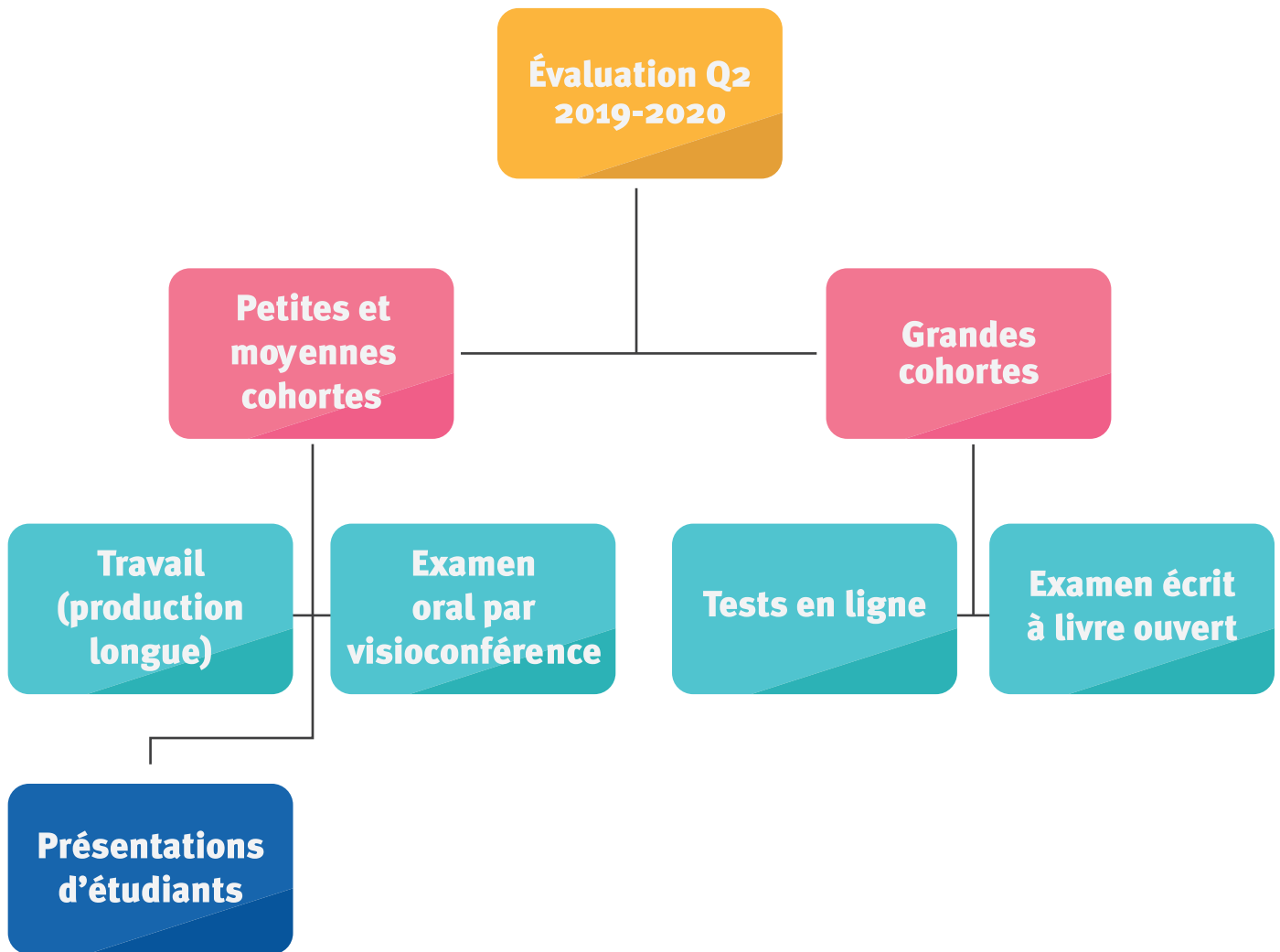
[https://cpu.umontreal.ca/fileadmin/cpu/images/pages/covid-19/COVID\\_2020-03-CodeHonneur.pdf](https://cpu.umontreal.ca/fileadmin/cpu/images/pages/covid-19/COVID_2020-03-CodeHonneur.pdf)

**Exemple 2** – Université de Sherbrooke :

<https://www.usherbrooke.ca/ssf/antiplagiat/jenseigne/declaration-dintegrite/>

# Principales formes d'évaluation à distance

On trouve, dans la littérature sur l'enseignement à distance ou plus récemment dans celle dédiée à l'*emergency remote teaching*, de très nombreuses formes d'évaluation praticables en ligne (Arend, 2006 ; Audet, 2011 ; Institut de développement et d'innovation pédagogiques, 2020 ; Lefebvre et al., 2020 ; Nizet et al., 2016). Au-delà des variantes et des appellations multiples cependant, il semble que l'on puisse les ramener à 5 types fondamentaux résumés dans le schéma infra :



Ces formes peuvent évidemment être combinées au besoin (travail puis examen oral, travail et présentation d'étudiants, etc.). Chacune de ces options fait ci-après l'objet d'une section dédiée.

# 1. Evaluation sur base d'un travail / d'une production longue

## PRINCIPE GÉNÉRAL

Vous n'organisez pas d' « examen » en tant que tel mais vous notez l'étudiant sur base d'une production d'une certaine ampleur, à vous remettre à une date déterminée.

## VARIANTES

Les tâches demandées peuvent être extrêmement variées selon : lecture critique, expérimentation, recherche, étude de cas, résolution de problème, projet (individuel ou de groupe), etc.

Le produit attendu peut également prendre des formes très variées, par exemple (le tableau suivant ne se prétendant pas exhaustif et les catégories n'étant pas forcément mutuellement exclusives :

Forme du délivrable	Exemples
<b>Texte</b>	<ul style="list-style-type: none"><li>› Travail écrit</li><li>› Essai</li><li>› Dissertation</li><li>› Analyse d'un article</li><li>› Fiche de lecture / commentaire, analyse de texte</li><li>› Écrit réflexif / blog réflexif / journal</li><li>› Résumé informatif, critique, ...</li><li>› Synthèse</li><li>› Recherche thématique</li><li>› Rapport d'analyse</li><li>› Rapport de projet</li><li>› Rapport de recherche</li><li>› Récit de pratique</li><li>› Rédaction d'un article</li></ul>
<b>Visuelle/ graphique</b>	<ul style="list-style-type: none"><li>› Production d'un poster</li><li>› Infographie</li><li>› Carte conceptuelle / carte mentale</li></ul>
<b>Audio</b>	<ul style="list-style-type: none"><li>› Enregistrement audio</li></ul>
<b>Vidéo</b>	<ul style="list-style-type: none"><li>› Enregistrement vidéo</li><li>› Présentation sonorisée</li></ul>
<b>Objet (photographié ou filmé)</b>	<ul style="list-style-type: none"><li>› Produit concret</li><li>› Prototype</li><li>› Maquette</li></ul>

Le travail peut être réalisé seul ou en groupe.

## POINTS D'ATTENTION

### Surcharge des étudiants

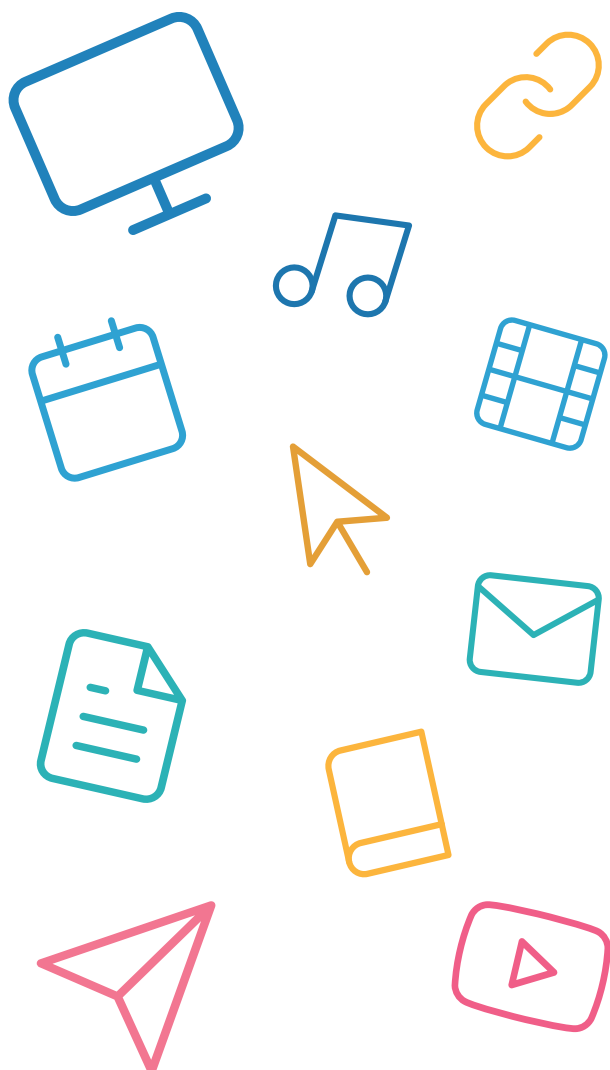
Si les travaux demandés sont trop nombreux, les étudiants peuvent se trouver noyés par une importante masse de travail à produire sur une période de temps limitée.

Une concertation entre enseignants est indispensable pour répartir au mieux les formes d'évaluations et les échéances.

### Prévention de la fraude

Les risques de fraude (travail effectué en tout ou en partie par un tiers, plagiat, etc.) existent, mais ne diffèrent pas de ceux que l'on rencontre pour n'importe quel travail ou mémoire pendant un quadrimestre ordinaire ; ces risques peuvent être minimisés par un suivi des étudiants ou par la remise de versions intermédiaires lorsque les conditions le permettent.

Une autre piste potentielle est celle de la déclaration sur l'honneur, par laquelle l'étudiant atteste que son travail respecte les règles éthiques.





## ASPECTS TECHNIQUES – OUTILS

L'outil recommandé pour cette modalité est l'outil Devoir de Moodle, qui permet de demander à l'étudiant de rendre un ou plusieurs fichiers avec une date limite de remise, et disposer pour l'enseignant, à tout moment, d'une vue générale sur les travaux déjà remis ou encore à remettre.

### ! INFORMATION IMPORTANTE :

---

Afin de garantir que nos serveurs tiennent la charge, la plate-forme utilisée pour les tests et les devoirs en période d'examen ne sera pas l'Université Virtuelle habituelle – une autre instance de Moodle (identique dans son fonctionnement) sera déployée et mise à votre disposition. Vous y retrouverez un espace (vide) par mnémonique dans lequel vous pourrez créer les activités d'évaluations voulues. La plate-forme n'étant destinée qu'à héberger la session de juin, le contenu de votre cours UV actuel ne sera pas copié. Vos étudiants seront automatiquement inscrits à chaque espace.

L'adresse de cette plate-forme vous sera communiquée dans les semaines à venir. Si vous n'êtes pas familier avec l'outil Devoir, vous pouvez d'ores et déjà le découvrir sur l'UV actuelle et faire des essais le fonctionnement de la plate-forme d'examen sera identique.

Il sera possible d'importer des contenus d'une plate-forme à l'autre, pour récupérer sur l'UV vos devoirs plus tard par exemple.



## AIDES DISPONIBLES / RESSOURCES UTILES

Le Centre d'appui pédagogique, ainsi que les conseiller.e.s pédagogiques facultaires le cas échéant, peuvent vous aider dans la conception de l'épreuve. En fonction de vos besoins et de vos préférences, vous pouvez :

- › vous inscrire à une session de la formation « L'activité Devoir dans l'UV: un outil multifacette pour une évaluation de qualité », organisée en ligne via Teams (horaires et inscriptions:

<https://uv.ulb.ac.be/course/view.php?id=89387>);

- › consulter le tutoriel « Comment ajouter une activité Devoir au cours ? »

<https://uv.ulb.ac.be/mod/page/view.php?id=491852>

- › pour les aspects pédagogiques des travaux de groupe, consulter notre dossier « Travail de groupe en enseignement supérieur : 18 fiches-outils pour penser à tout ... » disponible à partir de la page

<https://portail.ulb.be/fr/enseignement/creer-et-innover-dans-un-enseignement/ressources-pour-les-enseignants>  
ressources-pour-les-enseignants;

- › faire appel à votre conseiller.e pédagogique habituel.le ou à [uv@ulb.be](mailto:uv@ulb.be).

# 2. Examen oral par vidéoconférence

## PRINCIPE GÉNÉRAL

Examen oral classique, mais réalisé par vidéoconférence.

## VARIANTES

L'examen peut se faire avec ou sans préparation. Il est également envisageable d'interroger les étudiants par groupes de 2 ou 3.

## POINTS D'ATTENTION

### Familiarisation préalable

Teams est un outil relativement simple à prendre en main, mais mieux vaut évidemment se familiariser avec son utilisation en amont pour éviter tout stress inutile. La section Aides disponibles / ressources utiles vous donne les différentes possibilités pour vous préparer au mieux. Les étudiants recevront également des messages les incitant à tester leur accès à Teams avant la session.

### Prévention de la fraude

Etant donné la difficulté pour l'étudiant de diviser son attention en plein échange, les risques de fraude pendant un oral sont limités. Ils peuvent être encore réduits en demandant à l'étudiant :

- 1) de présenter sa carte d'identité et sa carte d'étudiant à la caméra avant le début de l'examen ;
- 2) d'être seul dans une pièce silencieuse ;
- 3) de dégager ses oreilles (pas d'écouteurs, de casque, etc.) ;
- 4) de positionner la caméra pour que l'enseignant voie le visage et le haut du corps ;
- 5) de regarder la caméra et ne pas déplacer son regard.

Il est parfois demandé à l'étudiant de se prendre en photo et/ou de prendre en photo sa carte d'étudiant.



### Plan B

Et si l'étudiant ne dispose pas du matériel requis (micro et caméra par exemple) ? Rappelons que les étudiants peuvent emprunter un portable en s'adressant au Département des services à la communauté / Service social étudiants.

Des solutions sont par ailleurs à l'étude pour les étudiants qui ne disposeraient pas du matériel ou de l'espace requis. Une autre solution est d'utiliser un téléphone avec une application courante de type WhatsApp.

## ASPECTS TECHNIQUES – OUTILS

L'outil recommandé est ici l'outil Teams qui fait partie de la suite Office 365, accessible à toute la communauté universitaire, enseignants comme étudiants.

Nous sommes conscients que certains préfèrent d'autres solutions, mais nous vous invitons à préférer la solution institutionnelle Teams pour une série de raisons :

- › un support est disponible pour l'ensemble de la communauté, ce qui ne sera pas le cas pour un outil externe ;
- › une communication sera faite en amont de la session à destination des étudiants pour qu'ils vérifient leur accès à Teams, afin qu'ils soient prêts pour les examens ;
- › il est préférable de ne pas obliger les étudiants à jongler avec de nombreux systèmes parallèles ;
- › Teams respecte la RGPD et les contenus sont sécurisés, ce qui n'est pas le cas de tous les systèmes (Zoom notamment).

## AIDES DISPONIBLES / RESSOURCES UTILES

Le Centre d'appui pédagogique, ainsi que les conseiller.e.s pédagogiques facultaires le cas échéant, peuvent vous aider dans la conception de l'épreuve. En fonction de vos besoins et de vos préférences, vous pouvez :

- › vous inscrire à un de nos ateliers « Questions/réponses et échanges de pratiques à propos de Teams », organisées en ligne via Teams horaires et inscriptions :

🔗 <https://uv.ulb.ac.be/course/view.php?id=89387>

- › consulter le tutoriel « Teams - Présentation et accès »

🔗 <https://uv.ulb.ac.be/mod/page/view.php?id=525437>

- › consulter le tutoriel « Teams - Donner son cours en streaming (live à distance) »

🔗 <https://uv.ulb.ac.be/mod/page/view.php?id=525460>

- › pour une série de questions pédagogiques à se poser afin de bien préparer son oral, voir Berthiaume, D. (2011). Scénario de préparation d'un examen oral.

🔗 [https://pedagogieuniversitaire.files.wordpress.com/2011/02/examen\\_oral\\_3etapes.pdf](https://pedagogieuniversitaire.files.wordpress.com/2011/02/examen_oral_3etapes.pdf)

- › faire appel à votre conseiller.e pédagogique habituel.le ou à [uv@ulb.be](mailto:uv@ulb.be).



# 3. Présentation orale par vidéoconférence



## PRINCIPE GÉNÉRAL

L'étudiant, seul ou en groupe, présente oralement une thématique qu'il a eu le temps de préparer avant la session. La présentation est le plus souvent suivie d'une séance de questions/réponses.

On se trouve donc ici généralement dans un mélange des types 1 et 2 supra, où un travail préparatoire est demandé à l'étudiant ou à un groupe d'étudiant (cas, projet, etc.), et où ce travail est ensuite défendu oralement.

## VARIANTES

La présentation peut être réalisée individuellement ou en groupe.

Elle peut reposer sur un travail à remettre en parallèle ou non.

Elle repose sur un support visuel type présentation Powerpoint ou non.

A noter que si la présentation de ou des étudiants est enregistrée et simplement envoyée à l'enseignant, sans interaction directe, on retombe sur la modalité Travail/ Production longue.

## POINTS D'ATTENTION

### Surcharge des étudiants

Comme pour les travaux, il est important de se coordonner entre titulaires pour éviter de demander trop de productions durant la même période.

## ASPECTS TECHNIQUES – OUTILS

Les outils recommandés sont les mêmes que pour le travail (outil Devoir de Moodle) et l'examen oral (Teams), supra.

## AIDES DISPONIBLES / RESSOURCES UTILES

Les aides disponibles sont les mêmes que pour le travail et l'examen oral, supra.

# 4. Tests en ligne

## PRINCIPE GÉNÉRAL

Dans cette modalité, l'étudiant doit passer une épreuve en ligne dans une tranche horaire prédéterminée. Les questions sont généralement fermées (QCM, QRM, appariements, etc.).

## VARIANTES

De nombreux types de questions sont disponibles :

- › questions à choix multiples (une seule réponse correcte) ;
- › questions à réponses multiples (une ou plusieurs réponses correctes) ;
- › questions calculées : questions numériques dont les nombres sont tirés aléatoirement d'un jeu de données lorsque le test est effectué ;
- › appariement : deux listes d'éléments à appairer ;
- › ordonnancement : l'étudiant doit classer des éléments mélangés dans un ordre cohérent ;
- › mots manquants : les mots manquants sont à choisir dans un menu déroulant ;
- › Marqueurs à glisser-déposer : des marqueurs sont glissés et déposés sur une image de fond ;
- › etc.

De nombreux paramètres permettent de fixer les aspects temporels (période de disponibilité, durée), le nombre de tentatives, le mélange des questions, le feedback fourni à l'étudiant, etc.

## POINTS D'ATTENTION

### Prévention de la fraude

Les risques de fraude ne peuvent être totalement éliminés mais peuvent être réduits par le cumul de différentes stratégies, toutes disponibles via Moodle :

- › en produisant un nombre de questions suffisant, organisées par catégories (liées évidemment aux objectifs du cours), et en puisant aléatoirement des questions dans ces catégories ;
- › en mélangeant l'ordre des questions ;
- › en mélangeant les propositions de réponse ;
- › en limitant le temps disponible pour passer l'épreuve ;
- › en ne présentant qu'une question à la fois (pour éviter la copie aisée de tout le test) ;
- › en n'affichant pas les bonnes réponses ou même le résultat en fin d'épreuve ;
- › pour certaines matières, en utilisant des questions de type « questions calculées » qui permettent de générer automatiquement des variantes sur base de plages de valeurs numériques prédéterminées.

### Plan B

En particulier si le test se déroule pendant un temps limité, un problème ponctuel de connexion pour un étudiant n'est jamais à exclure. En cas de difficulté technique, il est utile de prévoir la possibilité de passer un oral par vidéoconférence.

## ASPECTS TECHNIQUES – OUTILS

L'outil recommandé pour cette modalité est l'outil Test de Moodle, qui permet de combiner de nombreux types de questions et de fixer de nombreux paramètres (durée du test, nombre d'essais autorisés, etc.).

### ! INFORMATION IMPORTANTE :

Afin de garantir que nos serveurs tiennent la charge, la plate-forme utilisée pour les tests et les devoirs en période d'examen ne sera pas l'Université Virtuelle habituelle – une autre instance de Moodle (identique dans son fonctionnement) sera déployée et mise à votre disposition. Vous y retrouverez un espace (vide) par mnémonique dans lequel vous pourrez créer les activités d'évaluations voulues. La plate-forme n'étant destinée qu'à héberger la session de juin, le contenu de votre cours UV actuel ne sera pas copié. Vos étudiants seront automatiquement inscrits à chaque espace.

L'adresse de cette plate-forme vous sera communiquée dans les semaines à venir. Si vous n'êtes pas familier avec l'outil Test, vous pouvez d'ores et déjà le découvrir sur l'UV actuelle et faire des essais – le fonctionnement de la plate-forme d'examen sera identique.

Il sera possible d'importer des contenus d'une plate-forme à l'autre, pour récupérer sur l'UV vos questions et tests plus tard par exemple.

## AIDES DISPONIBLES / RESSOURCES UTILES

Le Centre d'appui pédagogique, ainsi que les conseiller.e.s pédagogiques facultaires le cas échéant, peuvent vous aider dans la conception de l'épreuve. En fonction de vos besoins et de vos préférences, vous pouvez :

- › vous inscrire à une session de la formation « L'activité Test dans l'UV ou comment soumettre un questionnaire d'évaluation à partir de l'UV (Formation en ligne) », organisée en ligne via Teams (horaires et inscriptions) :

🔗 <https://uv.ulb.ac.be/course/view.php?id=89387>

- › consulter le tutoriel « Evaluer avec l'activité Test » disponible à partir de la page

🔗 <https://uv.ulb.ac.be/mod/page/view.php?id=525015>

- › sur la rédaction des questions à choix multiples, consulter notre fiche-outil « Questionnaire à choix multiples : quelques règles de rédaction » disponible à partir de la page

🔗 <https://portail.ulb.be/fr/enseignement/creer-et-innover-dans-un-enseignement/ressources-pour-les-enseignants>

- › faire appel à votre conseiller.e pédagogique habituel.le ou à 📧 [uv@ulb.be](mailto:uv@ulb.be).

# 5. Examen écrit non surveillé (à livre ouvert)

## PRINCIPE GÉNÉRAL

Si la fraude n'est pas perçue comme un enjeu majeur dans le contexte, un examen peut être organisé à livre ouvert sans surveillance.

On est alors proche du type 1 (travail) ci-dessus sinon que l'énoncé n'est donné qu'en début d'examen et que la production demandée est réalisable en un temps limité.

## VARIANTES

Comme pour les travaux, de nombreuses tâches sont possibles, selon le cours et le contexte : essai, dissertation, traduction, étude de cas, résolution d'exercices, de problèmes, etc.

## POINTS D'ATTENTION

### Difficulté accrue de l'épreuve

L'examen à livre ouvert est en règle générale plus « intelligent » qu'un examen de simple contrôle des connaissances, mais il est dès lors également plus exigeant. Il est important d'en tenir compte pendant la conception et pendant la correction de l'examen, en particulier avec le public de BA1. Il est également utile de prévenir les étudiants que le fait que l'examen soit à livre ouvert ne signifie pas qu'ils doivent étudier / préparer moins.

### Prévention de la fraude

Afin de réduire les risques de fraude, la « déclaration sur l'honneur » peut également être utilisée.





## ASPECTS TECHNIQUES – OUTILS

Les outils recommandés pour cette modalité sont les outils Devoir et éventuellement Test de Moodle.

### ! INFORMATION IMPORTANTE :

Afin de garantir que nos serveurs tiennent la charge, la plate-forme utilisée pour les tests et les devoirs en période d'examen ne sera pas l'Université Virtuelle habituelle – une autre instance de Moodle (identique dans son fonctionnement) sera déployée et mise à votre disposition. Vous y retrouverez un espace (vide) par mnémonique dans lequel vous pourrez créer les activités d'évaluations voulues. La plate-forme n'étant destinée qu'à héberger la session de juin, le contenu de votre cours UV actuel ne sera pas copié. Vos étudiants seront automatiquement inscrits à chaque espace. L'adresse de cette plate-forme vous sera communiquée dans les semaines à venir. Si vous n'êtes pas familier avec l'outil Devoir, vous pouvez d'ores et déjà le découvrir sur l'UV actuelle et faire des essais le fonctionnement de la plate-forme d'examen sera identique. Il sera possible d'importer des contenus d'une plate-forme à l'autre, pour récupérer sur l'UV vos devoirs plus tard par exemple.

## AIDES DISPONIBLES / RESSOURCES UTILES

Le Centre d'appui pédagogique, ainsi que les conseiller.e.s pédagogiques facultaires le cas échéant, peuvent vous aider dans la conception de l'épreuve. En fonction de vos besoins et de vos préférences, vous pouvez :

- › vous inscrire à une session de la formation « L'activité Devoir dans l'UV: un outil multifacette pour une évaluation de qualité », organisée en ligne via Teams (horaires et inscriptions) :

🔗 <https://uv.ulb.ac.be/course/view.php?id=89387>:

- › consulter le tutoriel « Comment ajouter une activité Devoir au cours ? » -

🔗 <https://uv.ulb.ac.be/mod/page/view.php?id=491852>

- › vous inscrire à une session de la formation « L'activité Test dans l'UV ou comment soumettre un questionnaire d'évaluation à partir de l'UV (Formation en ligne) », organisée en ligne via Teams (horaires et inscriptions) :

🔗 <https://uv.ulb.ac.be/course/view.php?id=89387>

- › consulter le tutoriel « Evaluer avec l'activité Test » (disponible à partir de la page)

🔗 <https://uv.ulb.ac.be/mod/page/view.php?id=525015>

- › faire appel à votre conseiller.e pédagogique habituel.le ou à 📧 [uv@ulb.be](mailto:uv@ulb.be).

# 6. Références

- › De Clerck, O. (2018). Questionnaire à choix multiples : quelques règles de rédaction.  
<https://portail.ulb.be/fr/enseignement/creer-et-innover-dans-un-enseignement/ressources-pour-les-enseignants>
- › Gremion, C., & Leroux, J.L. (2020). L'évaluation à l'épreuve de la distance et du numérique. Editorial du n° thématique « Evaluation et numérique : Nouvelles pratiques ? Nouvelles opportunités ? » de la revue « Questions Vives – Recherches en éducation » à paraître.  
<https://docs.google.com/document/d/1qq1fhhP3PnJCKOaxlaZF72ldXvLekJzw8T5roGkWehE/edit>
- › Hausman, M. (2020). Évaluer en temps de pandémie. Espace de partage créé par l'ADMEE-Europe en lien avec le numéro spécial de la revue e-JIREF.  
<https://padlet.com/MattHausman/82twvokzuv>
- › Hodges, C., Moore, S., Lockee, B., Trust, T., @ Bond, A. (2020, 27 mars). The Difference Between *Emergency Remote Teaching* and Online Learning. *Educause Review*,  
<https://er.educause.edu/articles/2020/3/the-difference-between-emergency-remote-teaching-and-online-learning>
- › Institut de développement et d'innovation pédagogiques – Université de Strasbourg (2020). L'éval' à distance. Transposer ses modalités d'évaluation à distance.  
<https://idip.unistra.fr/evaluer-a-distance/>
- › Lefebvre, N., Denis, C., Desrochers, M.E., Cabana, M., et Mathieu, S. (2020). Suggestions de modalités d'évaluation alternatives dans un contexte de F@D (formation à distance). Université de Sherbrooke.  
[https://www.usherbrooke.ca/enseigner/fileadmin/sites/enseigner/images/alternatives\\_presentiel/evaluations/Tableau\\_modalites\\_eval\\_alternatives\\_faD.pdf](https://www.usherbrooke.ca/enseigner/fileadmin/sites/enseigner/images/alternatives_presentiel/evaluations/Tableau_modalites_eval_alternatives_faD.pdf)
- › Université de Montréal (2020). COVID-19 : Guide pour l'adaptation des évaluations.  
[https://cpu.umontreal.ca/fileadmin/cpu/images/pages/covid-19/Guide\\_d\\_evaluation\\_COVID.pdf](https://cpu.umontreal.ca/fileadmin/cpu/images/pages/covid-19/Guide_d_evaluation_COVID.pdf)
- › Université de Sherbrooke (s.d.). Modalités d'évaluation alternatives.  
<https://www.usherbrooke.ca/enseigner/alternatives-au-presentiel/modalites-devaluation-alternatives/>